



Manual de usuario MktCompass

Enero 2023

Contenido

INTRODUCCIÓN	3
OBJETIVO DE MKTCOMPASS	3
GRAFICAR ESTADISITICOS SOBRE EL MAPA	4
DESCRIPCIÓN DE LAS PRINCIPALES CAPAS	5
CAPA DE NIVEL SOCIO ECONÓMICO PREDOMINANTE	5
NIVEL DE INGRESO DOMICILIARIO PREDOMINANTE (EE. UU. Y CANADÁ)	5
CAPA POBLACIÓN TOTAL 2020	6
CAPA DENSIDAD POBLACIONAL	6
CAPA VOCACIÓN ECONÓMICA PREDOMINANTE	7
CAPA INDICE DE ACTIVIDAD COMERCIAL	8
CAPA TOTAL DE EMPLEOS	8
MAPEO DE PUNTOS DE INTERES	9
FUNCIONALIDAD AGREGAR PUNTOS PERSONALIZADOS	10
GEOANÁLISIS DE UNA ZONA ESPECÍFICA	12
GEOANÁLISIS DE RADIOS	12
GEOANÁLISIS DE ISÓCRONAS	13
POLIGONOS	14
EXPORTACIÓN DE DATOS	15

INTRODUCCIÓN

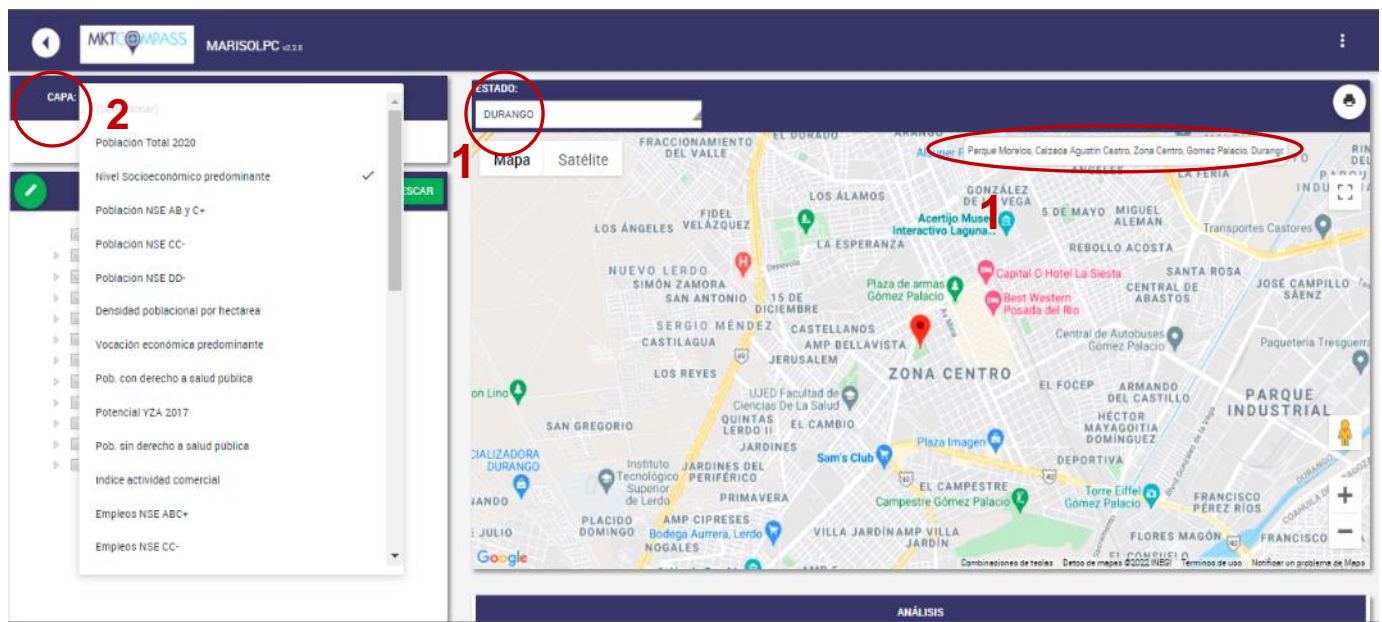
MktCompass es un sitio web que puedes consultar desde cualquier navegador Google Chrome, Safari, Microsoft Edge, etc. Se recomienda usarlo en la computadora en lugar de Tablet o Celulares debido a que hay varias funciones que operan mejor con un mouse. Para acceder al sistema visita mktcompass.net

Si deseas ver un video tutorial de este manual lo puedes ver en <https://www.youtube.com/@mktcompass>

OBJETIVO DE MKTCOMPASS

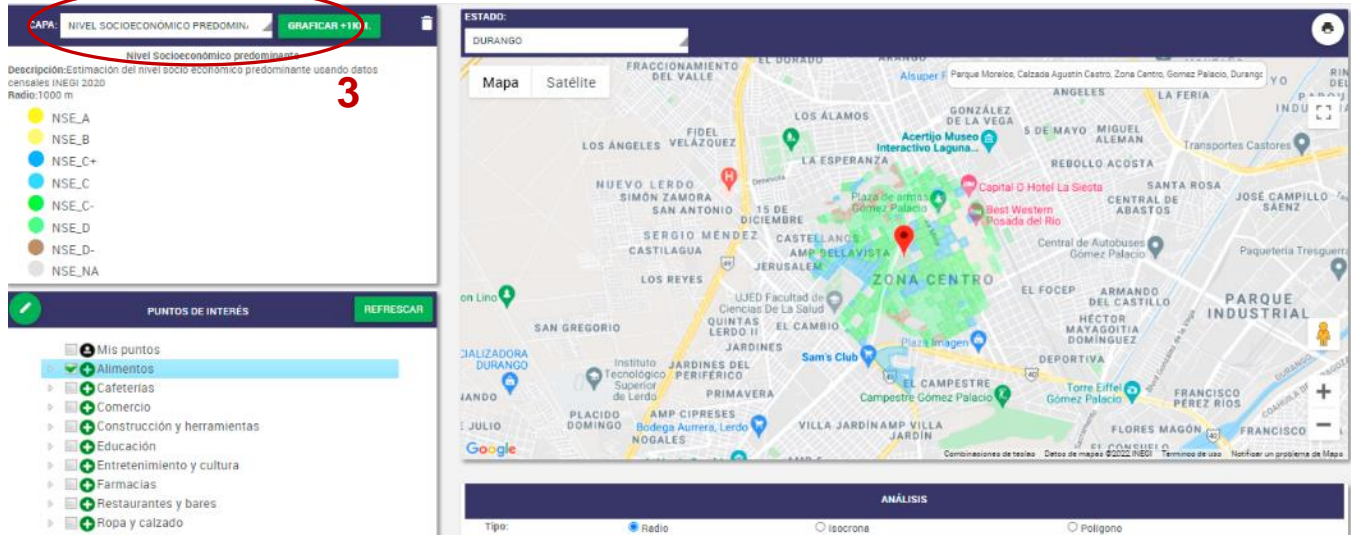
MktCompass es un sistema web de consulta de datos para hacer geomarketing. MktCompass usa diversas fuentes de información de carácter público pero analizadas por VisionSpin: censos demográficos y económicos de Canadá, EUA y México.

1. Para comenzar es importante que selecciones el país y estado que deseas estudiar. Al seleccionar el mapa te llevará a la ciudad más poblada, en caso de querer buscar otra ciudad, pueblo, domicilio o establecimiento específicos puedes usar el buscador de direcciones que viene en la parte derecha superior del mapa.
2. Al momento de seleccionar la capa base se muestran las siguientes opciones; Población Total, Nivel socioeconómico, Densidad poblacional, Vocación económica, Población sin derecho a salud, índice actividad comercial.



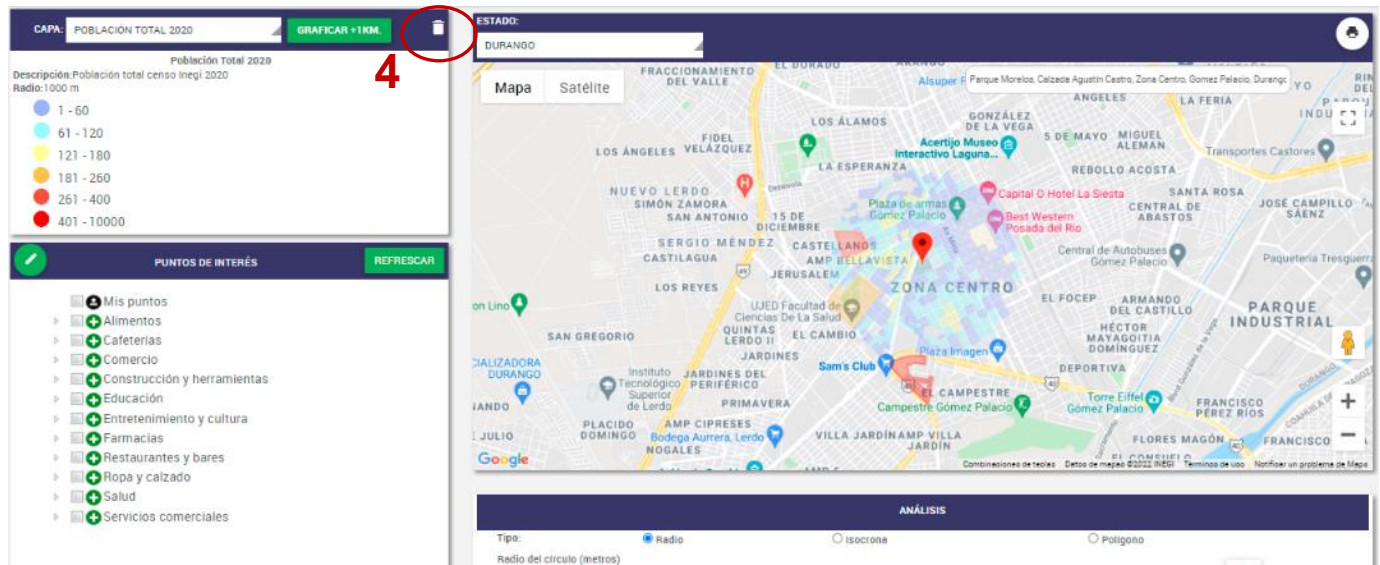
GRAFICAR ESTADISITICOS SOBRE EL MAPA

3. En el menú CAPA, puedes seleccionar una lista de indicadores que se pueden graficar sobre las manzanas del mapa. Los indicadores disponibles varían según los derechos de cada usuario. Para graficar la información deseada es necesario que selecciones el indicador y oprimas el botón “Graficar 1km” para que se comience a colorear, puede tardar algunos segundos según el tamaño del estado.



Se puede apreciar que esta coloreado solo una parte del mapa y eso es debido a que se presionó una vez al botón de Graficar 1 km, pero si su objetivo es colorear más el mapa se puede presionar una segunda vez para graficar otro km y así sucesivamente hasta que considere que esta coloreado lo suficiente con un límite total de 5km de radio. Con tu mouse puedes mover al mapa como así lo desee con facilidad, hacer zoom in o zoom out.

4.- En caso de querer eliminar la capa de color para regresar al mapa sin colores, puedes usar el botón del cesto de basura eliminar la capa graficada.

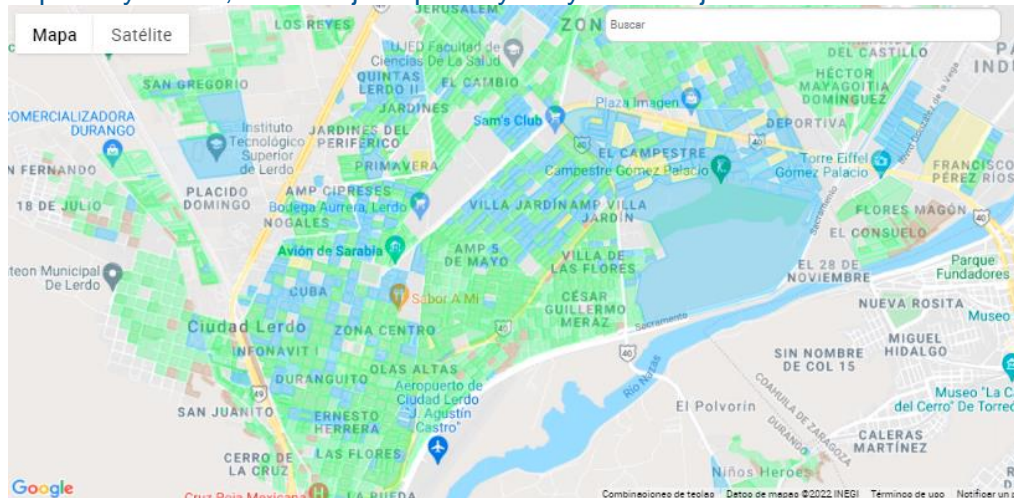


DESCRIPCIÓN DE LAS PRINCIPALES CAPAS

CAPA DE NIVEL SOCIO ECONÓMICO PREDOMINANTE

La capa del nivel socioeconómico indica el NSE predominante de la manzana censal, usando la clasificación estándar del AMAI. Hay manzanas de las cuales no se puede clasificar y por ende están marcadas de color gris.

En este ejemplo se muestran distintos colores lo cual nos explica que el nivel socioeconómico que tiene cada manzana siendo A y B nivel alto, C+ y C medio superior y medio, C- es bajo superior y D+ y D- es bajo.



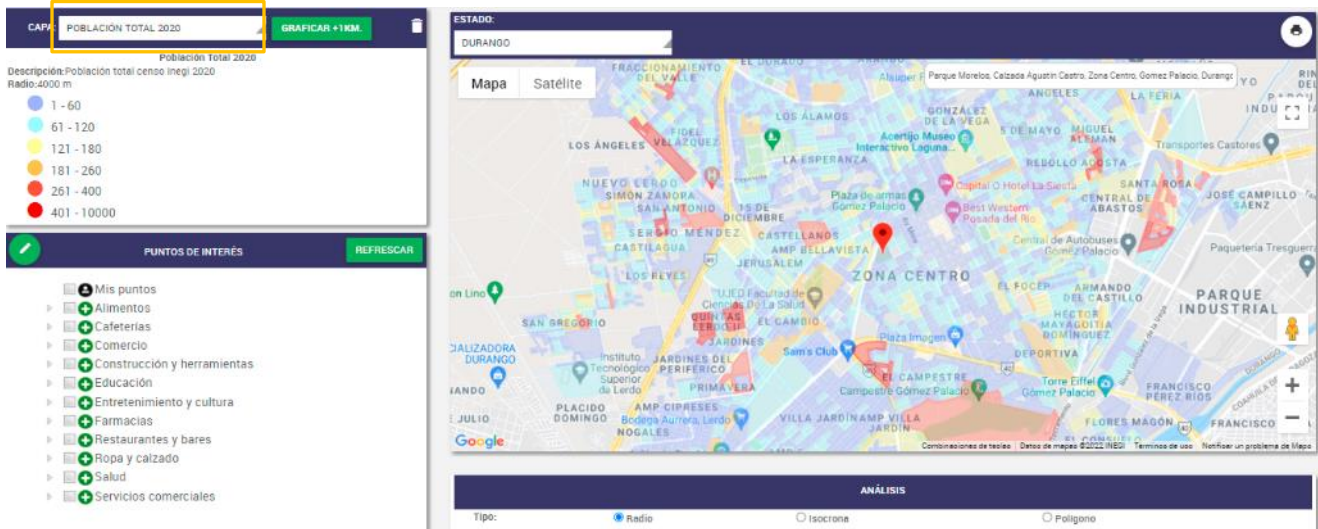
FACHADA	ESCALA AMAI	CÓDIGO
	Alto	A
		B
	Superior al medio	C+
	Medio	C
	Bajo alto	C-
	Bajo	D+
		D-
	Marginado	E

NIVEL DE INGRESO DOMICILIARIO PREDOMINANTE (EE. UU. Y CANADÁ)

La capa de "Predominant Household income" en el mapa muestra cuál es el nivel de ingreso más común en cada área. Esta capa incluye hogares con ingresos que son del 40% o más, o entre dos niveles de ingresos que, combinados, representan más del 60%. Los bloques que no se pueden clasificar se marcan en blanco. Los hogares de clase alta se representan en amarillo, los hogares de clase media en azul, los hogares de bajos ingresos en verde y los hogares en el extremo inferior del nivel de ingreso en marrón.

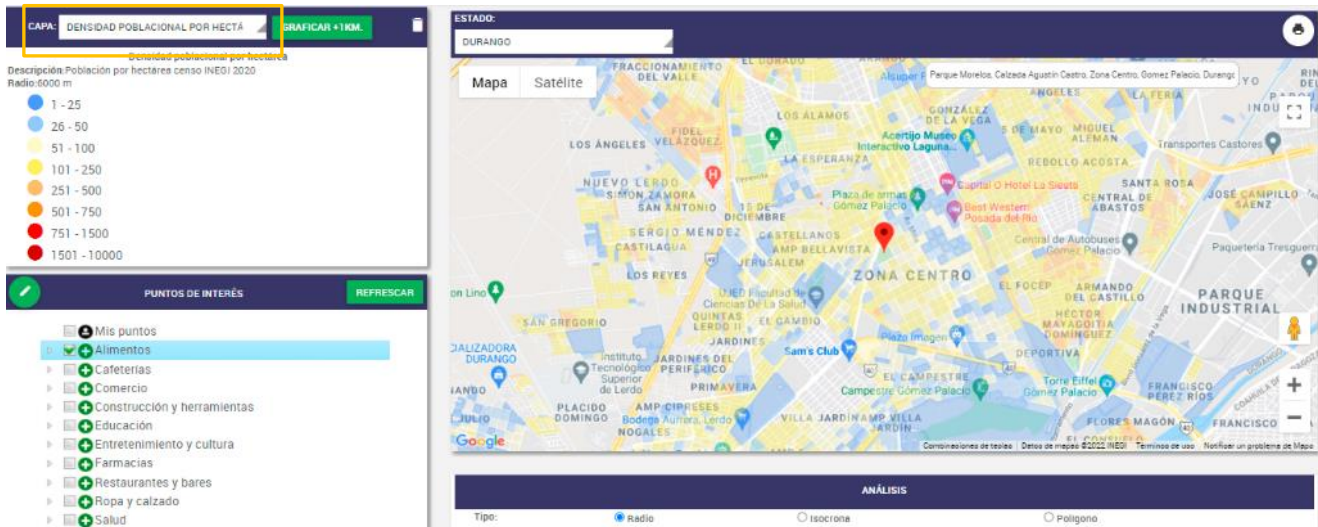
CAPA POBLACIÓN TOTAL 2020

La capa de población total es la cantidad de personas que hay por manzana. En la leyenda se muestran unos códigos de color y un valor numérico, significa que si la manzana tiene un color rojo hay más de 401 habitantes.



CAPA DENSIDAD POBLACIONAL

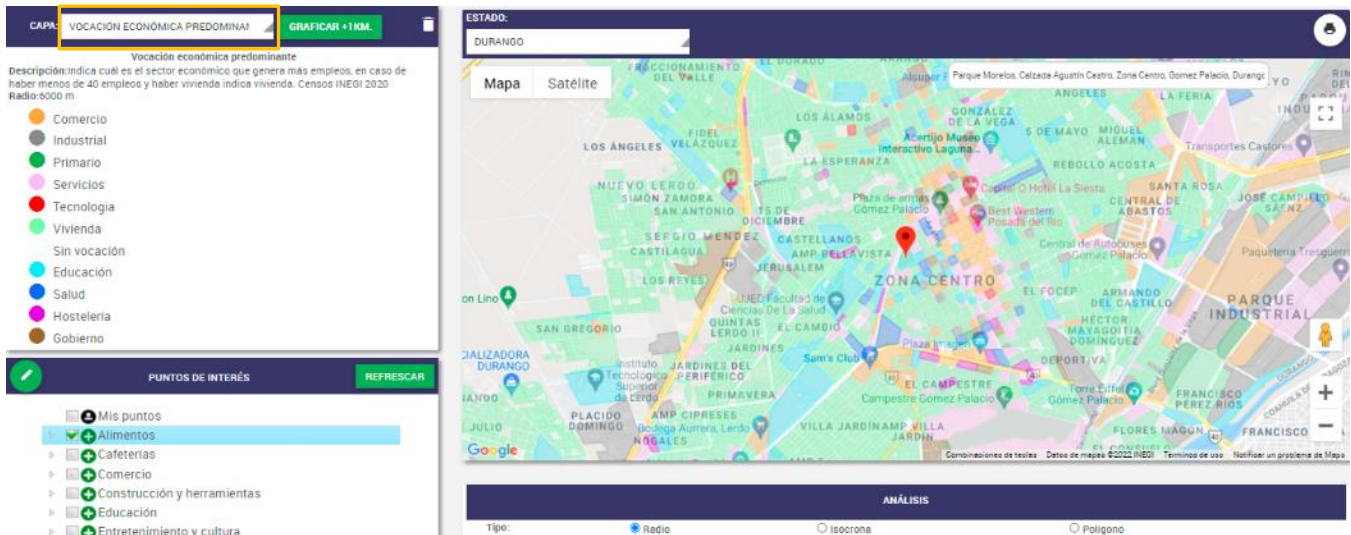
La capa de densidad de población muestra en el mapa el número de habitantes por hectárea en México, por milla cuadrada en los Estados Unidos o por kilómetro cuadrado en Canadá. La leyenda también muestra códigos de color y los valores umbral correspondientes para la clasificación.



CAPA VOCACIÓN ECONÓMICA PREDOMINANTE

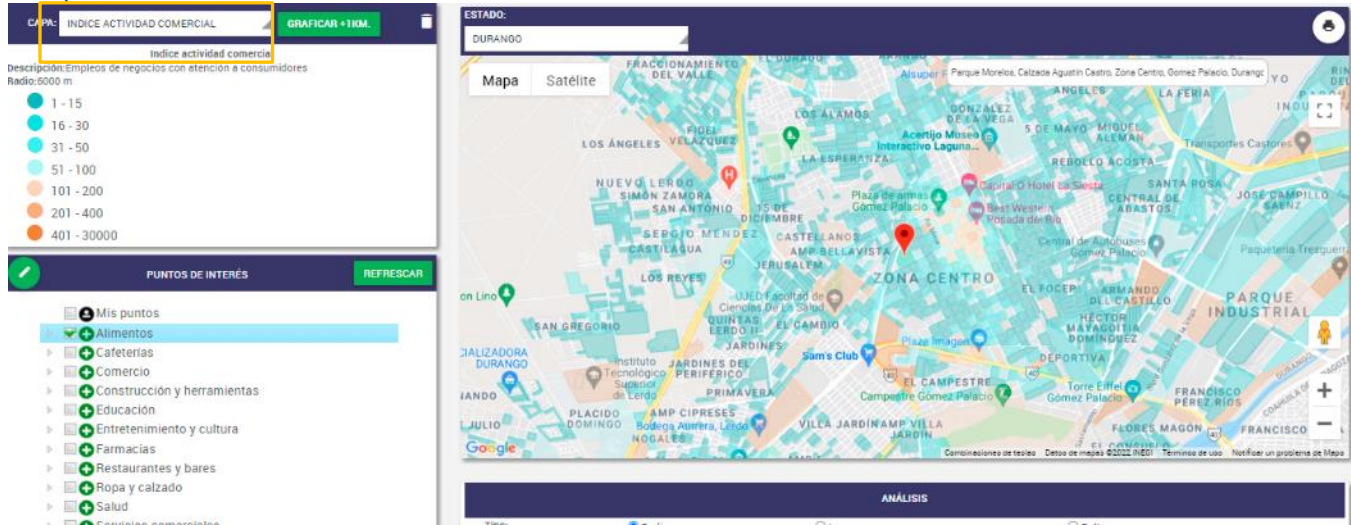
La capa de “Vocación económica predominante” en el mapa clasifica la actividad económica predominante de cada bloque censal utilizando datos del censo económico y fuentes privadas. Esta capa identifica qué sector económico emplea a la mayoría de las personas en un bloque censal según los siguientes criterios:

- Si hay más de un número específico de empleos en un bloque censal, la capa indica qué sector económico emplea a la mayoría de las personas, como comercio, sector primario, tecnología, salud, gobierno, industria, servicios, educación o hostelería.
- Si no hay más de un número específico de empleos, la capa indica si el bloque se utiliza con fines residenciales o si la vocación económica está 'vacante'.



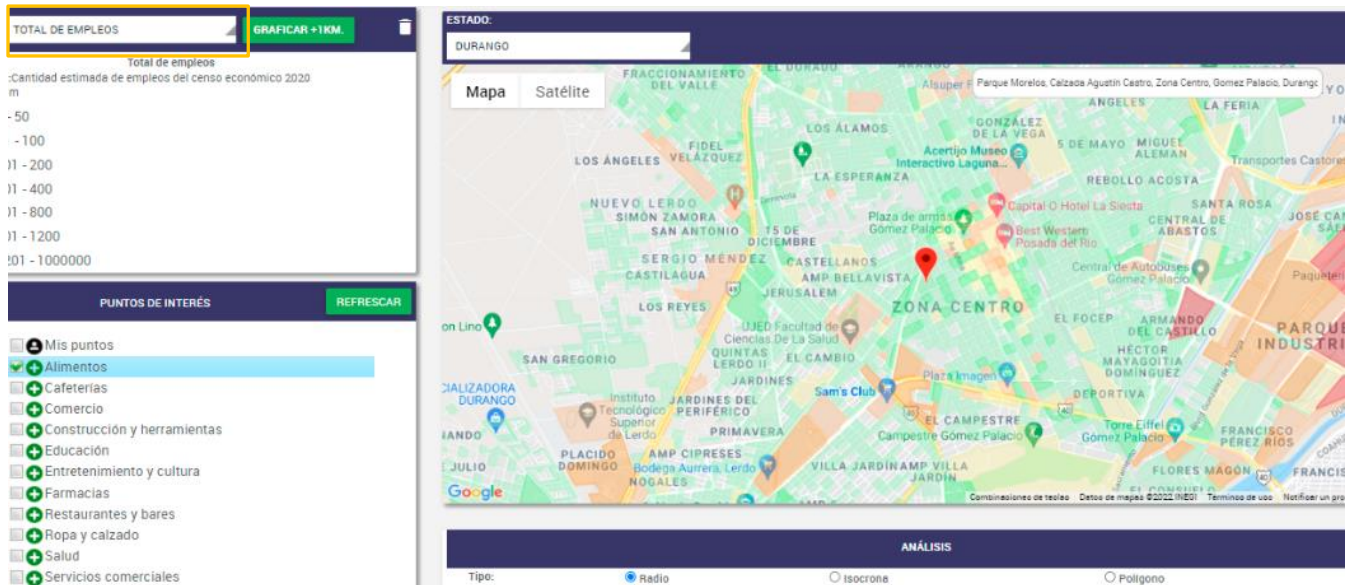
CAPA INDICE DE ACTIVIDAD COMERCIAL

La capa de Índice de Actividad Comercial en el mapa muestra el número de empleos en todos los negocios dentro de un bloque de censo que proporcionan actividades económicas comerciales o de servicios personales. Por lo tanto, es un gran indicador de las personas que realizan actividades de compras o recreativas.



CAPA TOTAL DE EMPLEOS

En la capa de total de empleos se indica el dato del censo económico 2019 o fuentes privadas.

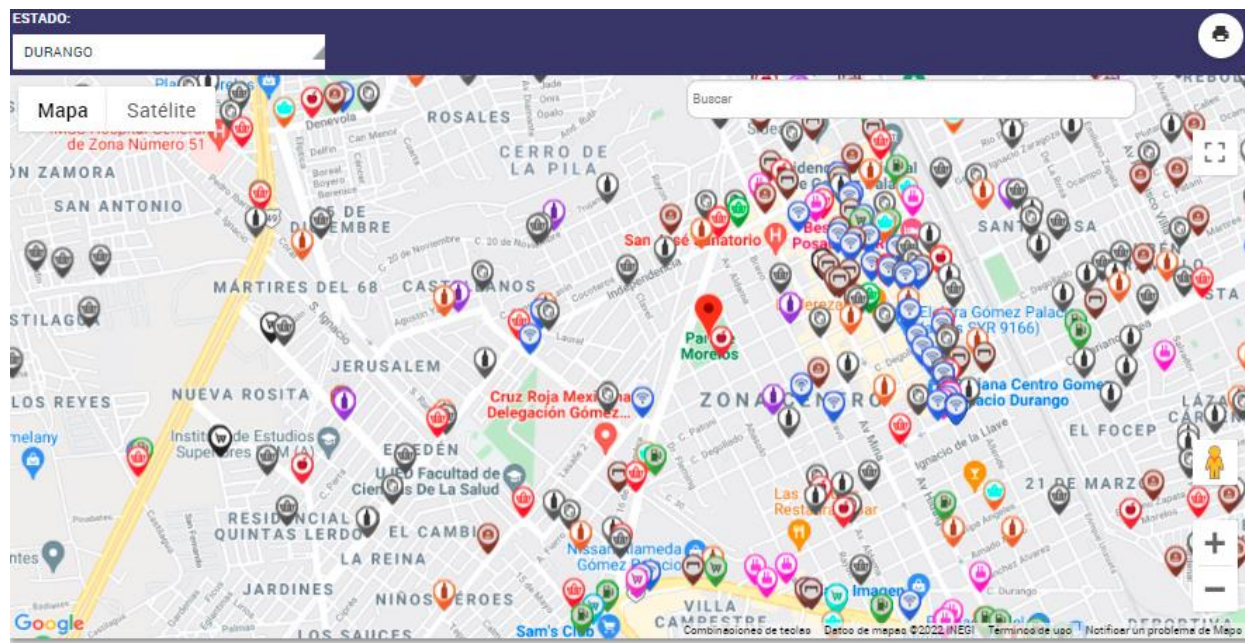


MAPEO DE PUNTOS DE INTERES

Esta funcionalidad resalta negocios o puntos de interés en el mapa, la fuente es el censo económico o fuentes privadas.

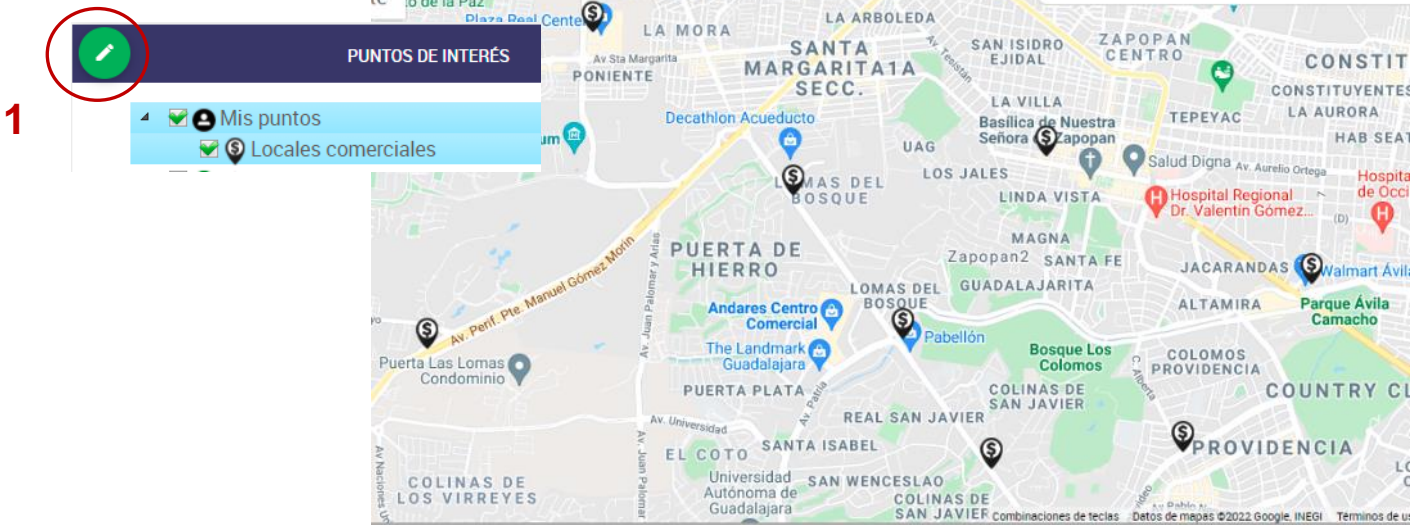


1. Se muestran una serie de “puntos de interés” por giro o actividad comercial. Y si el giro tiene un triangulito a la izquierda podemos ver la subclasificación.
2. Al momento de seleccionar el punto de interés que desee es importante presionar al icono subrayado ya que así podrá apreciar en el mapa los puntos que seleccionó como se muestra en la siguiente imagen.
- 3.- Para agregar, desaparecer algunos o todos los “puntos de interés” debemos de actualizar la selección y volver a hacer clic en el botón “refrescar” para visualizar los cambios.

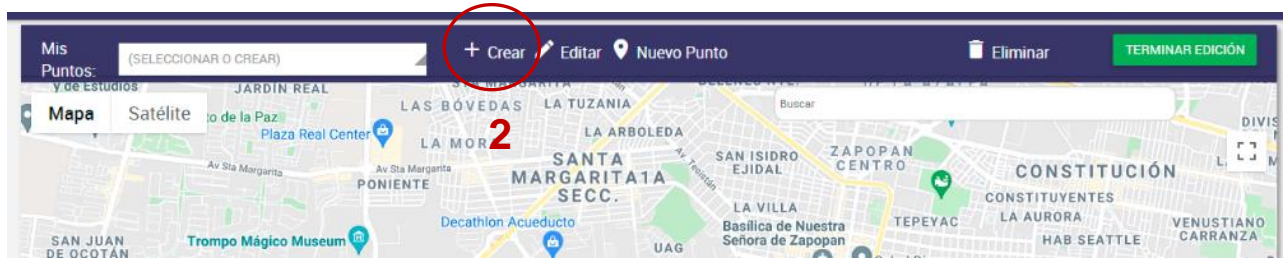


FUNCIONALIDAD AGREGAR PUNTOS PERSONALIZADOS

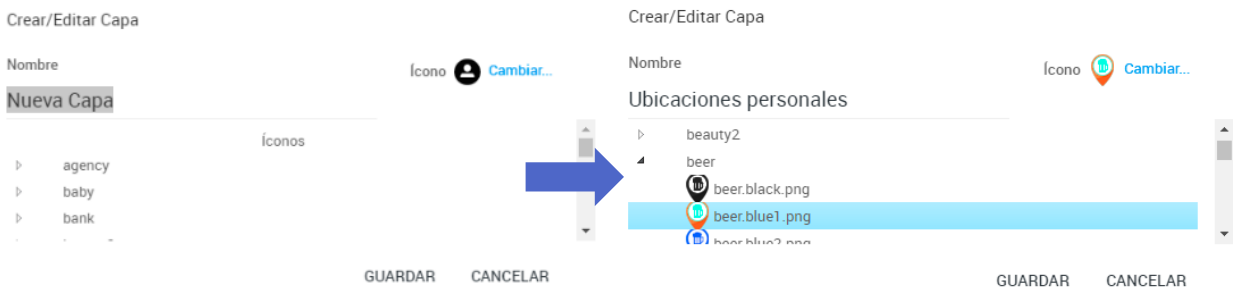
Esta funcionalidad es exclusiva de usuarios profesionales, permite crear listas de POI personalizados para señalar ubicaciones en el mapa. Esta información solo esta disponible para el usuario creador de la misma.



- 1) Para crear una lista personalizada es necesario presionar el botón verde. Esto habilitará un nuevo menú arriba del mapa.



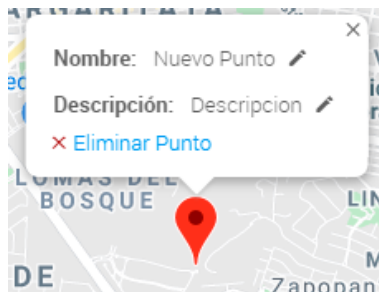
- 2) Para crear una lista nueva presiona la opción “Crear”, y aparecerá una ventana donde deberás de nombrar la lista y especificar un icono para la misma. Los iconos están estructurados en tipos y luego en colores. Con el tiempo iremos agregando más tipos de iconos para que puedas elegir uno de tu preferencia. Todos los puntos de una lista comparten el mismo icono.



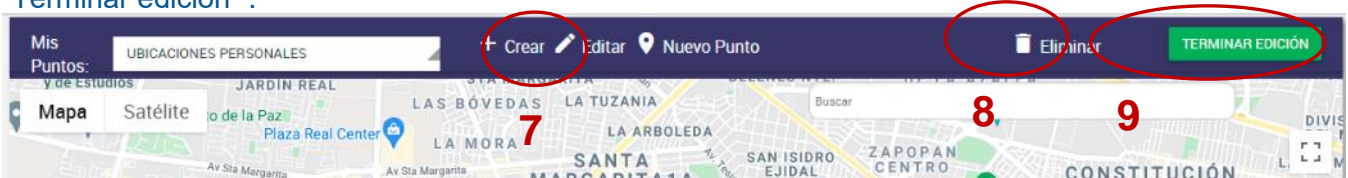
- 3) Una vez que tengas una o varias listas creadas, para agregar ubicaciones personalizadas en cada lista, primero elige en que lista quieres agregar.
- 4) Luego presiona el botón “Nuevo punto” y un globo rojo se fijará en el centro del mapa, mueve dicho globo hasta la ubicación que desees.



- 5) Repite la creación de tantas ubicaciones como desees.
- 6) De cada ubicación puedes asignar un nombre y descripción seleccionandola y haciendo doble clic, aparece un menú para asignar estos campos o eliminarla.



- 7) Puedes cambiar el nombre de la lista o el icono que usa con el botón editar.
- 8) Puedes borrar la lista completa con el botón “Eliminar”.
- 9) Una vez que hayas terminado de crear listas y ubicaciones, debes de presionar el boton “Terminar edición” .



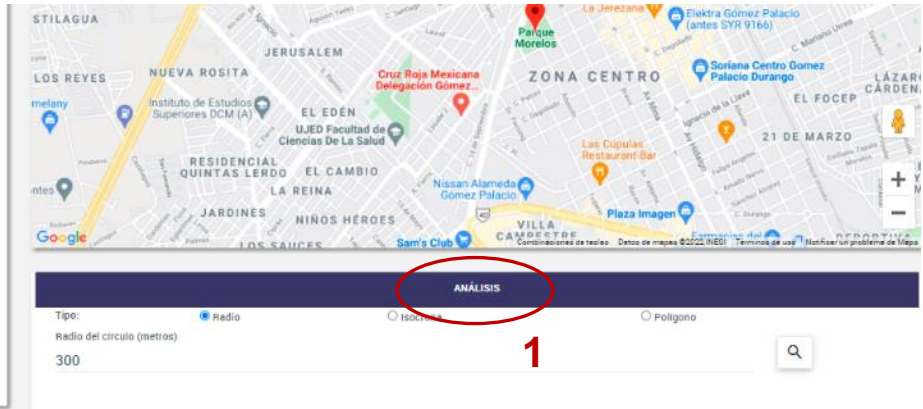
- 10) La lista de POI se actualizará, para que las nuevas listas de POI personalizados se muestren, y para aparezcan en el mapa, selecciónalos y presiona el botón “Refrescar”



GEOANÁLISIS DE UNA ZONA ESPECÍFICA

- 1) Para hacer un geo análisis en una zona específica puedes usar el menú “ANÁLISIS” ubicado en la parte inferior del mapa.

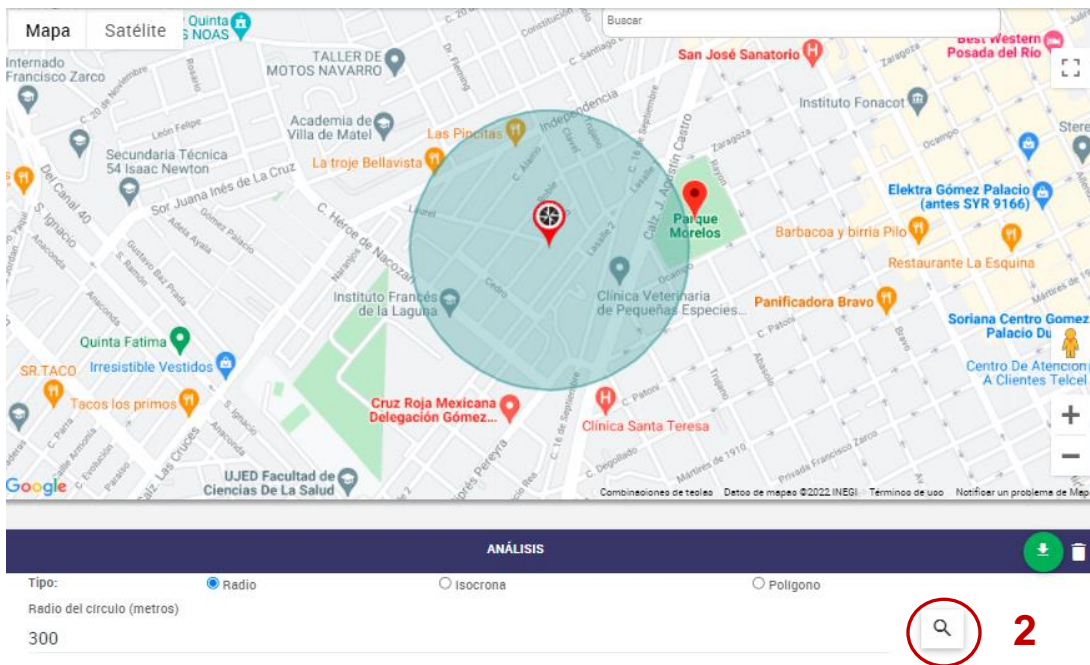
- ▶  Construcción y herramientas
- ▶  Educación
- ▶  Entretenimiento y cultura
- ▶  Farmacias
- ▶  Restaurantes y bares
- ▶  Ropa y calzado
- ▶  Salud
- ▶  Servicios comerciales



GEOANÁLISIS DE RADIOS

Tradicionalmente la forma de hacer un geo análisis es dibujando un círculo, especificando el radio del éste a partir de un punto específico medido en metros: 300 metros, pero puedes variar la distancia del radio desde 50 metros como mínimo hasta 1,500 metros máximo.

- 2) Al hacer clic en el icono de la lupa, se creará un globo en el centro del mapa, puedes mover el globo de MktCompass al punto donde desees hacer el análisis. Se puede ajustar la distancia y después presionar al icono de lupa circulado.

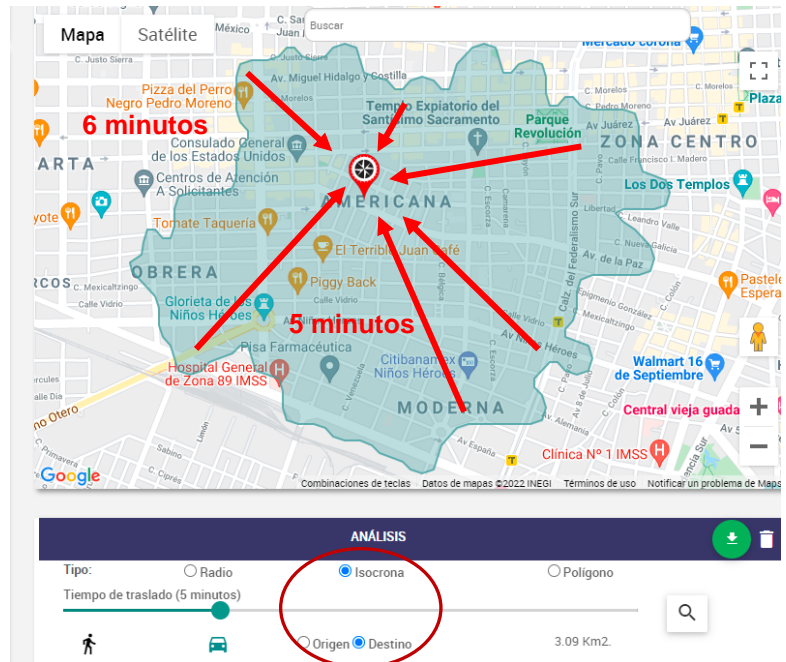


GEOANÁLISIS DE ISÓCRONAS

Una isócrona es otra forma de crear un área para analizar. Si un radio es una zona en forma de círculo según un radio con una distancia en metros, una isócrona es una zona irregular que se puede recorrer antes de un tiempo determinado desde cualquier lugar hasta el punto seleccionado.

Por default la isócrona se calcula en un recorrido en automóvil hasta 5 minutos, pero se puede variar el tiempo de 1 minuto hasta 15 minutos.

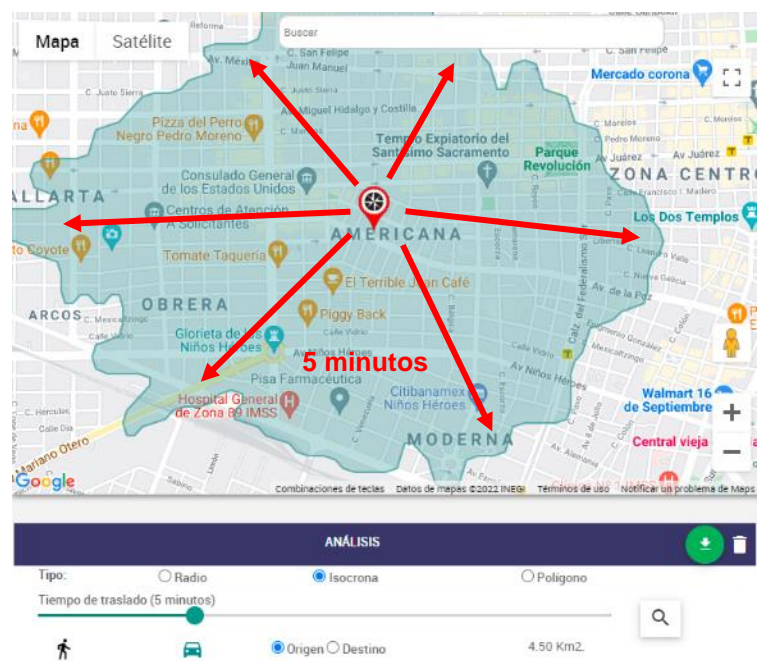
También se puede cambiar el modo de transporte de “Coche” o “A pie”.



Además, se puede cambiar la forma de recorrido, por default el punto seleccionado es el destino (las personas van hacia este punto), pero se puede cambiar a “Origen” donde el punto es el inicio del recorrido y se dibuja un área de hasta donde se puede llegar en dicho tiempo y forma de traslado (muy útil para el reparto a domicilio).


Cada isócrona se calcula en tiempo real usando los datos proporcionados por “Here technology”, depende del día, la hora y los eventos registrados en ese sistema la forma, tamaño de cada isócrona varia.

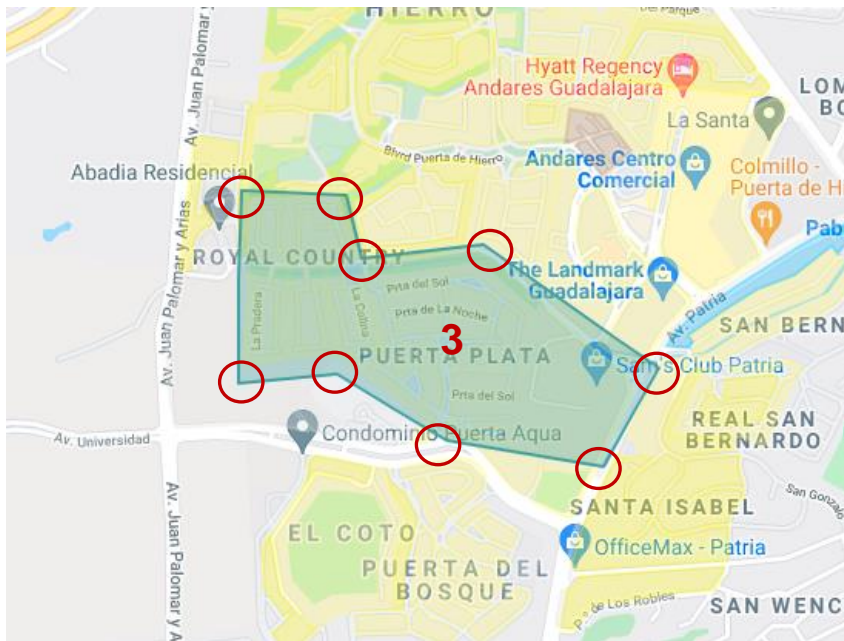
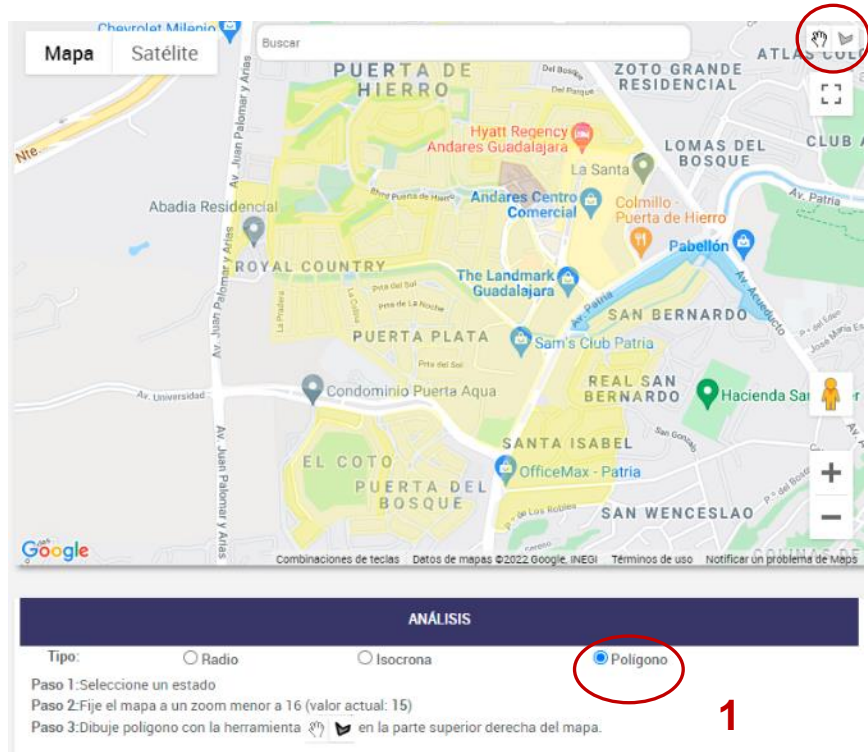
De igual manera, una vez hecha la isócrona, MktCompass realizará un reporte de los datos estadísticos de dicha área.



POLIGONOS

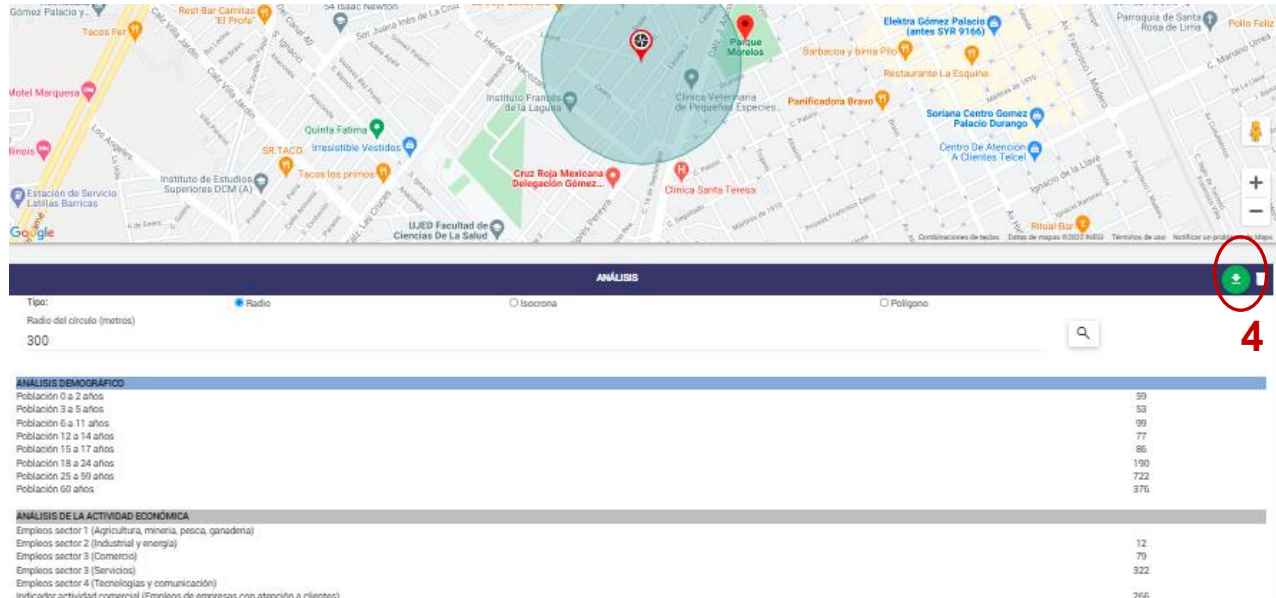
En algunas ocasiones necesitamos conocer los datos estadísticos de una zona específica que solo puede ser definida trazando un área irregular o polígono. MktCompass te permite trazar polígonos para analizar siguiendo estos pasos:

- 1) Selecciona Polígonos en el menú análisis.
- 2) Automáticamente el mapa se fijará en un nivel de zoom de 15, solo use un nivel mayor para más detalle y esto habilitará dos botones en la parte superior derecha del mapa.
- 3) Usando el botón  para trazar polígonos, trace el perímetro del polígono usando su botón izquierdo del mouse para indicar nodos trazando así el polígono, cierre el polígono seleccionando el primer nodo. Cuando se cierre el polígono se iniciará el geo análisis de dicha área.

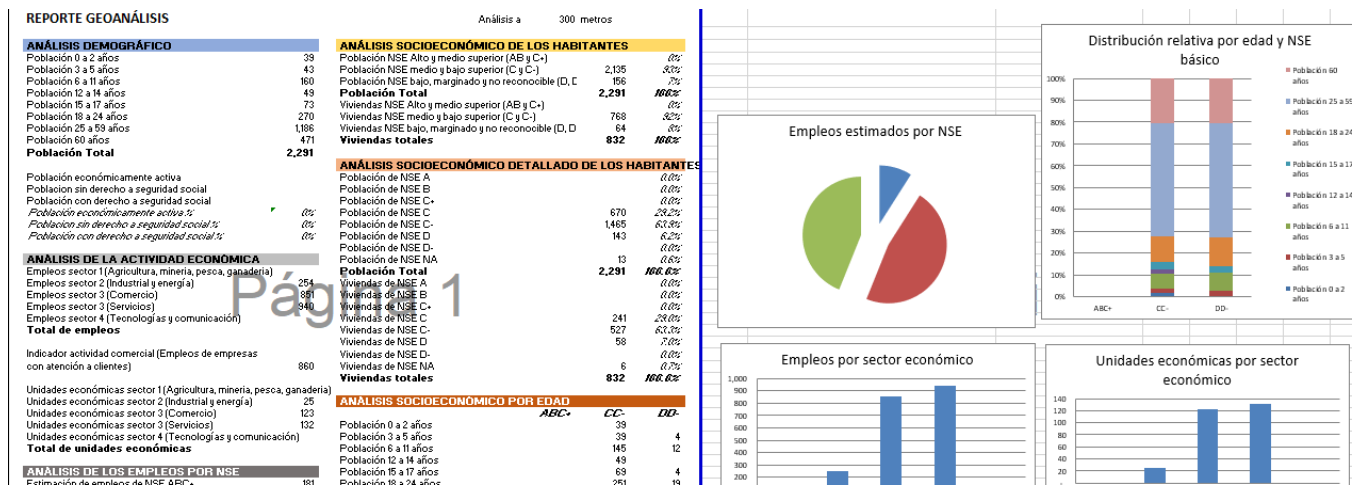


EXPORTACIÓN DE DATOS

- 4) Según el estado, lugar y tamaño del área el geo análisis puede tardar en mostrarse de unos 10 segundos a unos cuantos minutos. Se mostrarán los datos de dicha área en el menú “análisis”. Para obtener los resúmenes de dicho análisis en un archivo de MS Excel, se debe presionar el botón de “Descargar” en color verde en la parte superior derecha del menú Análisis.



El documento será descargado en formato MS Excel, del área del análisis se podrán encontrar todos los datos demográficos y económicos que el usuario tiene derecho a ver, de igual manera, unas gráficas generadas con la información recopilada.



En el caso de ciudades de México también se puede ver un resumen de la estimación de la distribución del gasto estimado, según el ENIGH, considerando la cantidad de viviendas, su nivel socioeconómico y el estado de la república se calcula una estimación del gasto.

ESTIMACIÓN DEL GASTO MENSUAL EN LOS HOGARES DE LA ZONA

La estimación mensual es el resultado del reporte de la ENIGH 2020, INEGI, clasificado por promedio del ingreso y gasto familiar y estado de la república. No considera el gasto de las unidades económicas. No indica el lugar de la compra de dicho gasto.

ESTIMACIÓN DEL GASTO EN EL HOGAR POR RUBRO 2020, pesos mexicanos

Estimación total del Gasto en los hogares ENIGH	\$	369,387,908	100.0%
Alimentos y bebidas consumidas dentro del hogar	\$	62,044,094	16.8%
Bebidas alcohólicas y no alcohólicas	\$	5,384,127	1.5%
Alimentos y bebidas consumidas fuera del hogar	\$	20,694,134	5.6%
Vestido	\$	7,551,352	2.0%
Calzado y su reparación	\$	3,488,067	0.9%
Vivienda y servicios de conservación, energía eléctrica y com	\$	34,179,313	9.3%
Electricidad y combustibles	\$	11,520,236	3.1%
Artículos y servicios para la limpieza y cuidados de la casa	\$	15,047,377	4.1%
Cristalería, blancos y utensilios domésticos	\$	2,146,292	0.6%
Enseres domésticos	\$	3,865,683	1.0%
Servicios médicos	\$	3,519,695	1.0%
Medicamentos recetados	\$	2,944,769	0.8%
Atención hospitalaria (no incluye parto)	\$	6,072,178	1.6%
Servicios médicos y medicamentos durante el embarazo	\$	213,215	0.1%
Servicios médicos durante el parto	\$	506,238	0.1%
Medicamentos sin receta y material de curación	\$	1,244,973	0.3%
Transporte; adquisición, mantenimiento, accesorios y serv	\$	67,901,414	18.4%
Adquisición de vehículos de uso particular	\$	23,933,997	6.5%
Refacciones, partes, accesorios, mantenimiento, combustib	\$	24,853,048	6.7%
Comunicaciones (teléfono, internet, celular, tv paga)	\$	15,060,987	4.1%
Artículos y servicios de educación	\$	33,290,697	9.0%
Artículos y servicios de esparcimiento	\$	5,286,865	1.4%
Paquetes turísticos y para fiestas, hospedaje y alojamiento	\$	2,295,519	0.6%
Cuidados personales	\$	15,426,013	4.2%
Accesorios y efectos personales	\$	917,625	0.2%

Estimación del gasto en el hogar por rubro ENIGH 2020, pesos mexicanos



En el mismo archivo en la segunda hoja "POI": se encuentra un directorio de las empresas o unidades económicas en el área estudiada.

id	nom_esta	raz_social	cod_act	POI_TYPE	POI_TYPE	POI_TYPE	per_ocu	tipo_vial	nom_vial	numero_e	letra_ext	numero_i	letra_int	nomb_asé	municipio	
148080	CAR CRYST		0	811192	Autobaño	#N/D	#N/D	0 a 5 pers	BOULEVA	MARCELIN	1202	A Y B		0	COLONIA OLIMPICA	
92116	SCOTIABA	SCOTIABA	522110	Banco	#N/D	#N/D	6 a 10 pers	CALZADA	EJERCITO		785		0	0	COLONIA GUADALA	
92332	CAJERO A	BANCO HS	522110	Banco	#N/D	#N/D	0 a 5 pers	AVENIDA	5 DE FEBR		0		1252	0	COLONIA SECTOR RE	
100470	CAJERO A	BANCO SC	522110	Banco	#N/D	#N/D	0 a 5 pers	CALZADA	CALZADA		0		0	785	0	COLONIA COL. QUIN
16524	LA CAZUE		0	722515	Cafeteria	C. INDEPE	C. INDEPE	6 a 10 pers	CALLE	RIO USUM	1011		0	0	0	MANZANA OLIMPICA
148078	DELIS CRE		0	722515	Cafeteria	C. INDEPE	C. INDEPE	0 a 5 pers	CALLE	VIOLETA	1125		0	0	0	COLONIA QUINTA V
54663	LA CASA D		0	461122	Carne de c	#N/D	#N/D	0 a 5 pers	CALLE	VIOLETA	1019		0	0	0	COLONIA QUINTA V
137800	POLLERIA	PACUAL G	461122	Carne de c	#N/D	#N/D	0 a 5 pers	CALLE	VIOLETA	1019		0	0	0	0	COLONIA QUINTA V
54664	POLLERIA		0	461122	Carne de c	#N/D	#N/D	0 a 5 pers	CALLE	VIOLETA	1019		0	30	0	COLONIA QUINTA V
51993	CARNICER		0	461121	Carniceria	#N/D	#N/D	0 a 5 pers	CALLE	RIO USUM	1256		0	0	0	MANZANA QUINTA V
54665	CARNICER		0	461121	Carniceria	#N/D	#N/D	0 a 5 pers	CALLE	VIOLETA	1019		0	29	0	COLONIA QUINTA V
137832	CARNICER		0	461121	Carniceria	#N/D	#N/D	6 a 10 pers	CALLE	RIO POO	1049		0	0	0	COLONIA QUINTA V
148467	PODOLOG		0	621398	Consultor	#N/D	#N/D	0 a 5 pers	CALLE	RIO POO	1285		0	0	0	MANZANA FRACC OL
54682	JARDIN DE	COLEGIO L	611111	Escuela	#N/D	#N/D	6 a 10 pers	CALLE	RIO BRAV		1318		0	0	0	COLONIA QUINTA V
51992	COLEGIO F		0	611121	Escuela	#N/D	#N/D	11 a 30 pe	AVENIDA	5 DE FEBR	1213		0	0	0	MANZANA OLIMPICA
51991	COLEGIO S		0	611131	Escuela	#N/D	#N/D	11 a 30 pe	CALLE	RIO DEL R	0	SN		0	0	MANZANA OLIMPICA
137777	ESCUELA E		0	611621	Escuela de	#N/D	#N/D	0 a 5 pers	CALLE	RIO Balsa	1286		0	0	0	COLONIA QUINTA V
148079	ESCUELA E		0	611621	Escuela de	#N/D	#N/D	6 a 10 pers	CALLE	DOCTOR S	1172		0	0	0	COLONIA QUINTA V
146339	COMERCIA	COMERCIA	467111	Ferreteria	#N/D	#N/D	6 a 10 pers	AVENIDA	5 DE FEBR		1173		0	0	0	MANZANA QUINTA V
94049	GRUPO CC	GRUPO CC	467111	Ferreteria	#N/D	#N/D	0 a 5 pers	CALLE	LOS ANGE		727		0	0	0	COLONIA LAS CONC
157765	TLAPALER		0	467111	Ferreteria	#N/D	#N/D	0 a 5 pers	CALLE	SALVADOI	1113		0	0	0	MANZANA GONZALE
54680	MILEY		0	467111	Ferreteria	#N/D	#N/D	0 a 5 pers	CALLE	DOCTOR S	1277		0	0	0	COLONIA QUINTA V

Manual realizado por MktCompass

<https://mktcompass.net>

support@mktcompass.net